

品番	GM-9768
型番	MCC-81

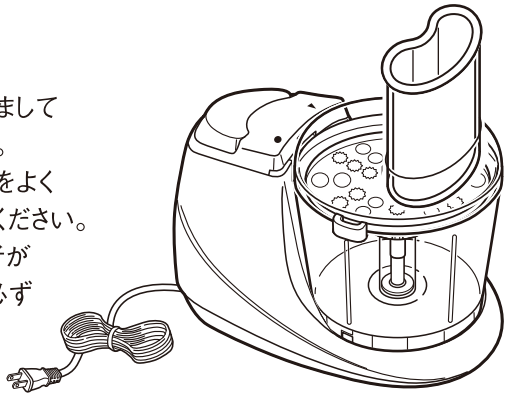
グリーンスマイル 電気大根おろし器

一般家庭用(業務用として使用しないでください。)

取扱説明書

保証書付 裏表紙に
あります

この度は、お買い求め頂きまして
誠にありがとうございました。
ご使用前に取扱説明書をよく
お読みの上、正しくお使いください。
お読みになった後は使用者が
いつでも見られるところに必ず
保管してください。



仕 様

仕 様	
品 番	GM-9768
型 番	MCC-81
品 名	グリーンスマイル 電気大根おろし器
定 格	AC100V - 80W (50/60Hz)
定 格 時 間	2分
コードの長さ	約1.3m
外 形 寸 法	約(幅) 195×(奥行) 125×(高さ) 210mm
本 体 重 量	約1,000g

安全上のご注意 必ずお守りください

- ご使用になる前に、この「安全上のご注意」をよくお読みのうえ、正しくお使いください。
- ここに示した注意事項は、安全に関する重大な内容を記載していますので、必ず守ってください。
- 表示と意味は次のようになっています。

⚠警告 誤った取り扱いをすると、人が死亡または重傷を負う可能性が想定される内容を示します。

⚠注意 誤った取り扱いをすると、人が*傷害を負ったり、*物的損害の発生が想定される内容を示します。

図記号
の説明



○は、禁止（してはいけないこと）を示します。
具体的な禁止内容は、図記号の中や近くに絵や文章で指示します。



●は、強制（必ずすること）を示します。
具体的な指示内容は、図記号の中や近くに絵や文章で指示します。

*傷害とは、治療に入院や長期の通院を要しない、けが・やけど・感電などをさします。
*物的損害とは、家屋・家財にかかわる拡大損害を示します。

⚠警告



本体の丸洗いはもちろんのこと、水につけたり、水をかけたりしないでください。

※ショート・感電の恐れがあります。



子供だけで使わせたり、幼児の手の届くところで使わないでください。

※感電やけがをする恐れがあります。



おろしカッターの刃は鋭利なので直接手を触れないでください。

※けがをする恐れがあります。



おろしカッターについての材料は、直接手で取り除かないでください。

※けがをする恐れがあります。



おろしカッターの回転が止まるまではフタを開けたり、容器の中に指やスプーンなどを入れないでください。

※故障やけがをする原因になります。



フタや容器をはずし、ロック受け部に細い棒などを入れないでください。

※スイッチが入り、おろしカッターやシャフトが回転して危険です。



本製品は、大根おろし・すりおろしりんご専用です。大根・りんご以外の食材は調理しないでください。

※故障やけがをする原因になります。



強い衝撃を与えないでください。容器やフタに亀裂が生じた場合は使用しないでください。

※破損して感電やけがをする原因になります。



電源コードを破損させたり、加工（無理に曲げる・引っ張る・ねじる・たばねる・重いものを載せる・挟みこむなど）しないでください。

※電源コードが傷ついて、火災・感電の原因になります。



修理技術者以外の人には、絶対に分解・改造は行わないでください。

※発火したり、異常動作してけがをすることがあります。



ぬれた手で電源プラグを抜き差ししないでください。

※感電の原因になります。



部品の取り付け・取りはずし、お手入れするときは、電源プラグをコンセントから抜いてください。

※けがをする恐れがあります。

⚠️ 注意



2分以上の連続使用は絶対にしないでください。2分毎に必ず1分以上休ませてください。

※故障の原因になります。



電源コードを火気など高温部に近づけないでください。

※コードの被覆が溶けて絶縁不良になる恐れがあります。



電源コードや電源プラグが傷んだり、コンセントの差し込みがゆるいときは使わないでください。

※感電・ショート・発火の原因になります。



電源プラグに、ピンやゴミを付着させないでください。

※感電・ショート・発火の原因になります。



ぬれた手でスイッチを押さないでください。

※感電の原因になります。



食材をおろすとき、必要以上の力でブッシャーを押し込まないでください。

※故障の原因になります。



シャフトや回転軸を指で押ししたり、曲げたりしないでください。

※故障、事故の原因になります。



容器から調理物を取り出すときは、樹脂製のヘラなどで取り出してください。

※けがをする原因になります。



移動するときは両手で本体を持ってください。

※落下して破損やけがをする原因になります。



40℃以上のお湯で容器やフタを洗ったり、40℃以上の熱い材料を容器に入れたりしないでください。

※容器やフタが変形する原因になります。



食器洗い機や食器乾燥器に入れて乾燥させないでください。

※容器やフタが変形する原因になります。



電源プラグは根元まで確実に差込んでください。

※差し込みが不完全な場合、感電・発熱による火災の原因になります。



使用時以外は、電源プラグをコンセントから抜いてください。

※けがや絶縁劣化による感電・漏電火災の原因になります。



電源プラグを抜くときは、電源コードを持たずに必ず先端の電源プラグを持って引き抜いてください。

※感電やショートして発火することがあります。



AC100V以外では使用しないでください。

※感電やけがをする恐れがあります。



次のような場所では使用しないでください。

※故障、感電やけがをする原因になります。

- 乳幼児の手の届くところ
- 不安定な場所
- ぬれた場所
- 油のかかる場所
- 直射日光のあたる場所
- 直火（ガスコンロやストーブなど）や電気ヒーターなどの上や熱源の近く



運転中の移動は絶対にしないでください。

※故障やけがをする原因になります。



異常・故障時にはすぐに使用を中止してください。

※火災、感電、けがをする恐れがあります。

お買い上げの販売店または、当社に点検・修理を依頼してください。

《異常・故障例》

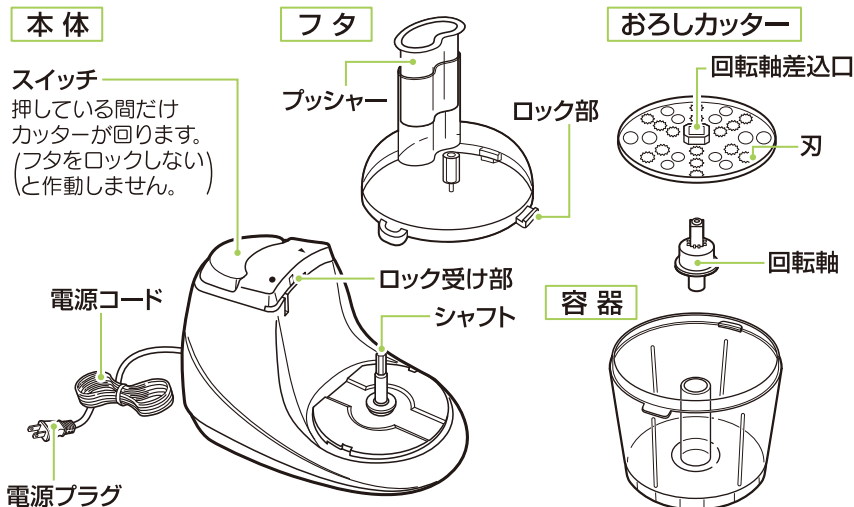
- 電源コードやプラグが異常に熱い。
- 電源コードを折り曲げると、通電したりしなかったりする。
- いつもより異常に熱い、こげ臭い。
- 触れるとビリビリ電気を感じる。



業務用として使用しないでください。

※本製品に無理な負担がかかり、火災・事故・故障の原因になります。

各部の名称



ご使用前に

⚠ 警告



本製品は、大根おろし・すりおろしりんご専用です。大根・りんご以外の材料は調理しないでください。

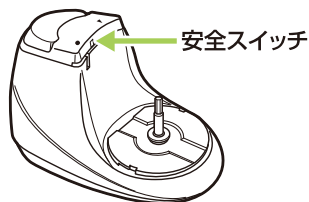
※けがや故障の原因になります。

- 大根、りんご以外のものは調理しないでください。
- 大豆などの固い食材、自然薯などの粘りけが強い食材は絶対に調理しないでください。

安全スイッチについて

■本製品には安全スイッチが設けてあります。

○危険防止のため、容器やフタが正しく取り付けられていないと運転できない構造になっています。フタの閉まり方が不十分なことにより運転しない場合は、電源プラグを抜き、各部品が正しく取り付けられているか確認してください。



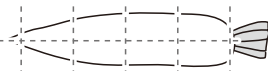
正しい使い方

1. 材料を用意する

■大根の場合

カットのしかた

- ①大根の皮をむき、図のように繊維の方向が横になるようにカットする。
両端を切り、5cm以下の長さに切って縦に2等分します。



- ②(約)幅4cm×高さ5cm×厚み2cm
(約)50gにカットする。
点線部分を少し切ると投入口に入れやすくなります。
※できる限り正確に測ってカットしてください。



最大調理容量の目安

カットした大根5個分(約250g)

運転時間の目安

約25秒

目安

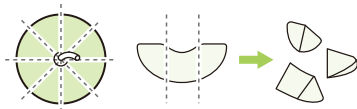
焼さんまに大根おろしをそえる場合は、しばった大根おろし約40gが目安になります。お好みで分量を合わせてください。

■りんごの場合

カットのしかた

- ①りんごの皮をむき、縦方向に8等分にカットして、芯の部分を取り除く。
②8等分にしたりんごを、図のようにさらに3等分にカットします。
※一回に投入できるりんごの量は投入口の約半分を目安にしてください。

上から見た図



最大調理容量の目安

カットしたりんご5個分(約250g)

運転時間の目安

約25秒

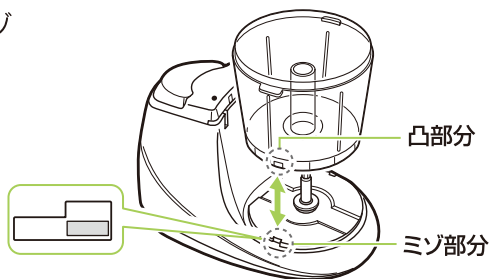
お願い

りんごは品種によって果肉の固さが違います。必ず果肉の柔らかいりんごを使用してください。

正しい使い方(つづき)

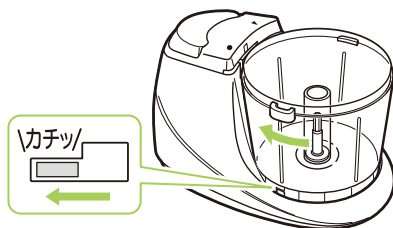
2. 容器を本体に取り付ける

- ① 容器の凸部分と本体のミゾ部分をあわせます。



- ② 矢印の方向に「カチッ」と音がするまで回します。

- はずすときは矢印と反対方向に回します。

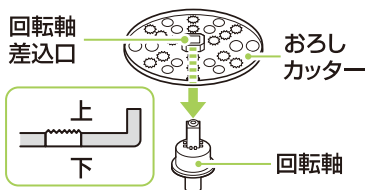


3. おろしカッターを取り付ける

- ① おろしカッターに回転軸を取り付けます。

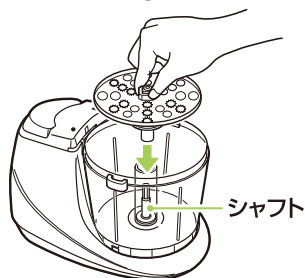
※おろしカッターの刃に触れないでください。

※おろしカッターの裏表を間違えないように注意してください。



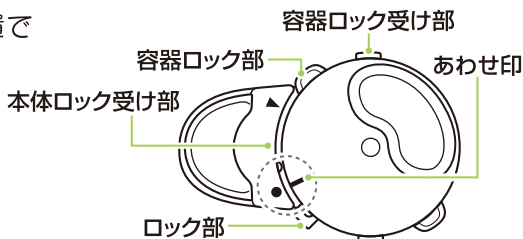
- ② おろしカッターを本体のシャフトに差込みます。

※回転軸を持ってください。



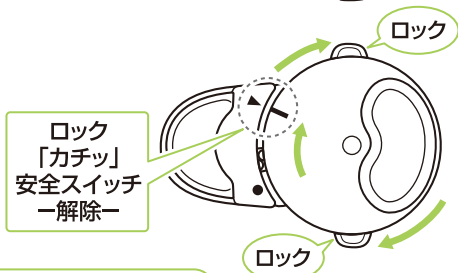
4.フタを取り付ける

- ① 本体とフタをあわせ位置であわせます。



- ② 矢印の方向に「カチッ」と音がするまで回します。

※安全スイッチが解除されスイッチが入ります。



スイッチが押せない(作動しない)場合は

安全スイッチが解除されていない可能性がありますので、もう一度強く右に回してください。

- はずすときは矢印と反対方向に回します。

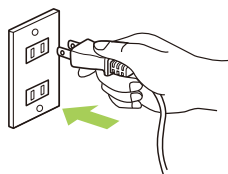
5.通電する

- コンセントに電源プラグを差込みます。

- スイッチを押した状態で、電源プラグをコンセントに差込まないでください。おろしカッターが回転し、けがをする原因になります。

⚠ 注意

- ぬれた手で電源プラグを抜き差ししないでください。
- AC100V以外では使用しないでください。

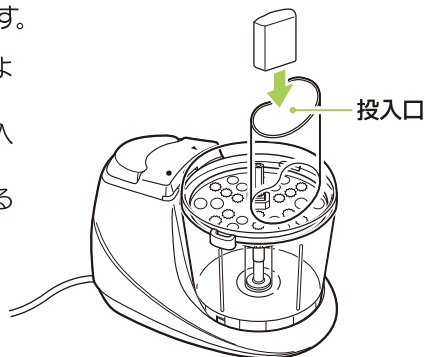


正しい使い方(つづき)

6. すりおろしをする

①用意した食材を投入口に入れます。

- 材料は投入口からはみ出さないようにしてください。
- 固い食材、粘りけの強い食材は入れないでください。
- 1回に投入できる大きさを超える食材は入れないでください。

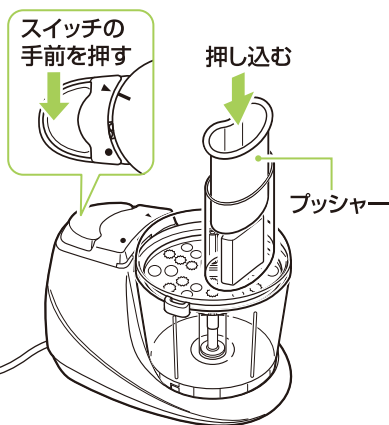


②プッシャーで食材を押し込みながらスイッチを押します。

※スイッチを押している間だけおろしカッターが回転します。

※プッシャーは必要以上に力を入れず、軽く押し込んでください。

- 食材が多すぎるなどでカッターの回転が遅かったり、動作しないときはすぐに運転を停止させ、食材を減らしてください。



⚠ 注意



食材をおろすとき、必要以上の力でプッシャーを押し込まないでください。



2分以上の連続使用はしないでください。

2分調理したら、必ず1分以上休ませてください。

7. おろした材料を取り出す

① 調理が終わったら電源プラグをコンセントから抜きます。

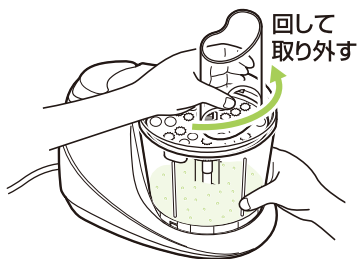
② おろしカッターが完全に停止したのを確認し、フタや容器などを取り外します。

※ 取り付けと逆の順序で各部品を取り外します。

- フタを容器から取り外すときは、手で容器をしっかり支え、フタを反時計回りに回して取り外してください。

③ できあがった調理物は、樹脂製のヘラやスプーンを使用して取り出します。

- 投入口やおろしカッターの上に残った食材を取り出すときは、おろしカッターの刃に注意してください。



連続して調理する場合は

※ おろしカッターの上におろしきれない食材が少量残りますので、フタを取り外して残った食材を取り除いてから調理してください。

8. 使用後は電源プラグを抜く

① 電源プラグをコンセントから抜きます。

② お手入れ方法に従ってお手入れします。

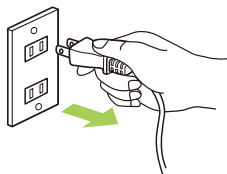
⚠ 注意



使用時以外は、電源プラグをコンセントから抜いてください。



電源プラグを抜くときは、電源コードを持たずに必ず電源プラグを持って引き抜いてください。



お手入れ方法

- 必ず電源プラグをコンセントから抜いてください。
- 本体の丸洗いは絶対にしないでください。
- 洗剤は必ず台所用合成洗剤(食器用・調理器具用)を使用してください。
- 金属たわしや磨き粉、ベンジン、シンナーなどは使用しないでください。
- 食器乾燥機・食器洗い器に入れて乾燥させないでください。

本体

- 乾いた柔らかい布で汚れを拭き取ります。
- 汚れがひどい時は、柔らかい布にうすめた食器用洗剤を含ませ固く絞り、汚れを拭き取った後、乾いた布で洗剤分を十分に拭き取ります。

⚠ 警告



本体の丸洗いはもちろんのこと、水につけたり、水をかけたりしないでください。

フタ・容器

- 柔らかいスポンジに台所用合成洗剤をつけてよく洗い、水気を十分に拭き取ります。

⚠ 注意



40℃以上のお湯で洗ったり、40℃以上の熱い材料を容器に入れたりしないでください。



食器洗い機や食器乾燥器に入れて乾燥させないでください。

おろしカッター

- つまみを持って台所用合成洗剤を含ませたブラシなどでよく洗い、十分に水気を拭き取り、乾燥させます。

⚠ 警告



おろしカッターの刃は鋭利なので直接手を触れないでください。

電源コード・電源プラグ

- 乾いた布で拭きます。
- 電源プラグにほこりが付着している場合は拭き取ってください。



修理を依頼される前の点検方法

状 態	点 検	処 置
スイッチを押しても作動しない。	電源プラグがコンセントに確実に差込まれていますか？	電源プラグを確実に差込んでください。
	本体と容器、フタが正しく取り付けられていますか？	本体と容器、フタを正しく取り付けてください。(5・6ページ参照)安全スイッチが動いて作動しません。
おろしカッターが回らない。振動が大きい。	材料が大きすぎたり、入れすぎたりしていませんか？	電源プラグを抜いて材料を小さくしたり、減らしたりしてください。
	回転軸が曲がっていませんか？	お買い上げの販売店に、点検・修理をご相談ください。
おろしカッターの回転が遅くモーターがうなるような音がする。	食材がおろしカッターに引っかかっていませんか？	おろしカッターに引っかかった食材を取り除いてください。
本体内部からおいがする。	固い材料や粘りけの強いものなど禁止している材料を使用していませんか？	禁止している材料は使わないでください。 モーターに負担がかかり、故障の原因になります。
	2分以上連続して使用していませんか？	2分調理したら、1分以上休ませてください。
	長時間使用していませんか？	本体が冷めるまで少し時間をおいてください。
電源プラグが異常に熱くなる。	コンセントの差込みがゆるくなっていますか？	ゆるくないコンセントを使ってください。
電源コードに触れると通電したり、しなかったりする。	電源コードや電源プラグに傷がありませんか？	電源コードが断線しかかっています。ただちに使用を中止してください。



愛情点検

長年ご使用の電気大根おろし器の点検を！

上記の表を参考に処置した後、なお異常がある場合はただちに使用を中止してください。

故障や事故を防止するため、必ず点検修理を販売店にご相談ください。

グリーンスマイル 電気大根おろし器

無料修理保証書

品番	GM-9768
型番	MCC-81

保証期間内に取扱説明書、本体表示などの注意書きにしたがって正常な使用状態で使用していて故障した場合には、保証書の記載にもとづき、お買い上げの販売店が無料修理いたします。お買い上げの日から下記の期間内に故障した場合は、商品と本書をお持ちいただき、お買い上げの販売店に修理をご依頼ください。なお、お客様宅での出張修理をご希望の場合は、出張に要する実費を申し受けます。

保証期間	本体お買い上げ日より1年無料	お買い上げ日	年 月 日
※お客様	様	住所	
		TEL	
※販売店	店名	住所	
		TEL	
		印	

※印欄に記入のない場合は無効となりますから必ずご確認ください。

- 保証期間内でも次の場合には有料修理となります。
 - お取り扱い上の不注意・天災・火災・公害・異常電圧・指定外の使用電圧による故障、損傷及び部品の当然の消耗などの場合。
 - ご自分で不当な修理・調整・分解・改造などをされたもの及び取扱説明書、本体表示などの禁止事項での使用による故障や損傷。
 - お買い上げ後の輸送、移動、落下などによる故障及び損傷。
 - 本書にお買い上げ年月日、お客様名、販売店名の記入のない場合あるいは字句を書き換えられた場合。
 - 本書のご提示がない場合。
 - （ホ）一般家庭用以外（例えば業務用など）に使用された場合の故障及び損傷。
2. 本書は日本国内においてのみ有効です。This warranty is valid only in japan.
3. 本書は盗難・火災などの不可抗力以外で紛失された場合は、再発行いたしませんので大切に保管してください。

●この保証書は、本書に明示した期間・条件のもとにおいて無料修理をお約束するものです。したがって、この保証書によってお客様の法律上の権利を制限するものではありませんので、保証期間経過後の修理などについてご不明な場合は、お買い上げの販売店へお問い合わせください。

※補修用性能部品は、製造打切後5年間保有しています。

※製品改良のため、仕様の一部を予告なく変更することがあります。

保証書にご記入いただいた個人情報について

※ご記入いただいたお客様の個人情報は商品の修理・交換に関わる作業のみ使用させていただきます。

※修理・交換以外の業務や第三者に提供することは一切ございません。

サービスメモ	修理実施日	修理内容	担当者

和平フレイズ株式会社

〒959-1292 新潟県燕市物流センター2丁目16番地

0256-66-8511【アフターサービス係】

<http://www.wahei.co.jp>

受付時間 9:00~12:00 / 13:00~18:00 (土日・祝日は除く)